

**AGU**<sup>®</sup> ADVANCED  
GROWING  
UP



Octopy

# KUCHYŇSKÝ ROBOT

AGU FP7

5  
v 1



CZ NÁVOD K POUŽITÍ

[agu-baby.com](http://agu-baby.com)

**OBSAH**

1	Úvod.....	3
2	Seznam symbolů.....	4
3	Rozsah použití .....	5
4	Obsah balení.....	6
5	Specifikace.....	7
6	Popis přístroje.....	8
7	Bezpečnostní provozní pokyny.....	9
8	Příprava na práci.....	10
9	Provozní zásady a postupy .....	13
10	Čištění přístroje.....	23
11	Řešení problémů.....	24
12	Skladovací, přepravní a provozní podmínky.....	25
13	Likvidace .....	26
14	Certifikace .....	26
15	Záruka výrobce .....	27

# 1 ÚVOD

Vážení přátelé, děkujeme, že jste si vybrali naše produkty!

Kuchyňský robot **AGU FP7** je vysoce kvalitní přístroj, který provádí řadu funkcí. Má atraktivní design a zabírá málo místa v kuchyni.

## **Funkce kuchyňského robota AGU FP7:**

- rovnoměrné a rychlé ohřívání dětských lahví a sklenic s dětskou výživou;
- sterilizace lahví a příslušenství;
- vaření v páře pomocí 2 režimů v závislosti na druhu potravin při zachování živin;
- rozmrazování;
- mixér s 2 rychlostními režimy pro různé textury potravin;
- udržuje jídlo teplé 1 až 8 hodin;
- samočištění a odvápňování (odstraňování vodního kamene) v zásobníku na vodu.

## **Vlastnosti kuchyňského robota AGU FP7:**

- rozšířená sada příslušenství;
- pohodlný ovládací panel s dotykovým displejem;
- nastavitelný informační displej s podsvícením;
- nízká hladina hluku;
- dvojitý bezpečnostní vypínač pro bezpečné použití (přístroj se nezapne bez zásobníku na vodu a s nesprávně uzavřeným víkem);
- nádoba, koše a nože jsou vhodné pro mytí v myčce nádobí;
- objem nádoby 900 ml, užitečný objem, který lze zvýšit použitím dalších košů;
- automatické vypnutí při nízké hladině vody a při chodu robota na volnoběh;
- vizuální a zvuková indikace;
- praktický úložný prostor pro kabel, příslušenství na vaření může být uloženo uvnitř přístroje.

## 2 SEZNAM SYMBOLŮ

### Symbolů Význam



Výrobek splňuje základní požadavky:

- směrnice EMC 2014/30/EU o elektromagnetické kompatibilitě;
- směrnice LVD 2014/35/EU týkající se zařízení s nízkým napětím;
- směrnice RoHS 2011/65/EU o omezení používání některých nebezpečných látek v elektrických a elektronických zařízeních.



OEEZ (směrnice ES o odpadních elektrických a elektronických zařízeních). Toto označení znamená, že zařízení se nesmí likvidovat spolu s komunálním odpadem. Aby se zabránilo možnému poškození životního prostředí a lidského zdraví, musí se tento odpad oddělit od ostatních druhů odpadů a zlikvidovat v souladu s příslušnými příjaty normami.



Výrobek splňuje požadavky směrnice 2011/65/EU o omezení používání některých nebezpečných látek v elektrických a elektronických zařízeních.



Výrobek splňuje základní požadavky:

- TP TC 020/2011 «Elektromagnetická kompatibilita technického zařízení» týkající se elektromagnetické kompatibility technických prostředků;
- TP TC 004/2011 «O bezpečnosti nízkonapěťových zařízení», týkající se bezpečnosti nízkonapěťových zařízení.



Varování/Pozor.



Přečtěte si návod k použití.



Výrobce.

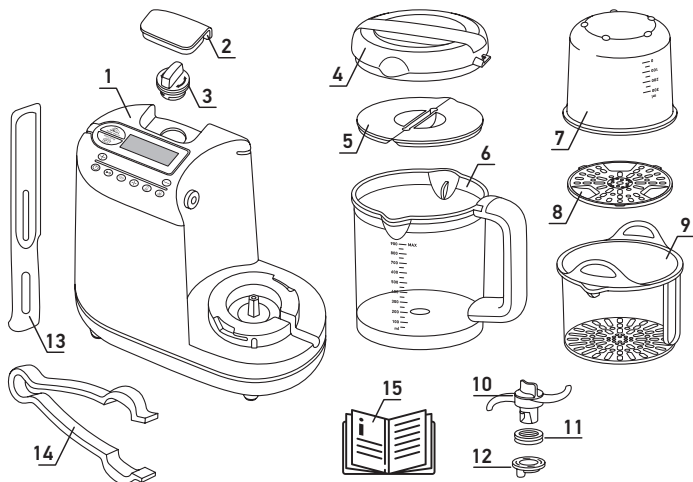
### 3 ROZSAH POUŽITÍ

Přístroj je určen pro domácí použití. Nepoužívejte přístroj k jiným účelům.

#### **Přístroj lze použít pro:**

- ohřívání dětských lahví a sklenic s dětskou výživou;
- sterilizaci lahví a příslušenství;
- vaření v páře;
- mixování a sekání;
- udržování teploty jídla;
- rozmrazování.

## 4 OBSAH BALENÍ



- 1 Hlavní jednotka a zásobník na vodu – 1 ks.
- 2 Dekorativní víko pro zásobník na vodu – 1 ks.
- 3 Šroubovací uzávěr zásobníku na vodu – 1 ks.
- 4 Kryt nádoby – 1 ks.
- 5 Kryt proti postříkání – 1 ks.
- 6 Nádoba mixéru – 1 ks.
- 7 Odměrka – 1 ks.

- 8 Síto – 1 ks.
- 9 Koš pro vaření v páře – 1 ks.
- 10 Nůž – 1 ks.
- 11 Těsnění – 1 ks.
- 12 Pojistný kroužek nože – 1 ks.
- 13 Špachtle – 1 ks.
- 14 Pinzeta – 1 ks.
- 15 Návod k použití – 1 ks.

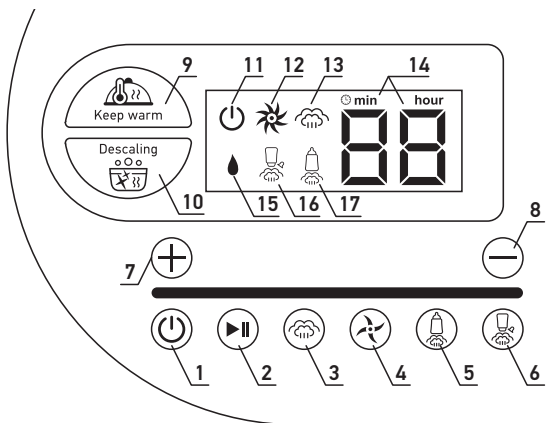
## 5 SPECIFIKACE

### Specifikace

Typ	Kuchyňský robot
Zdroj napájení	System střídavého proudu AC 220–240 V, 50 Hz
Maximální výkon ohřivače, W	700
Výkon motoru, W	120
Rozměry (DxŠxV), mm	288x132x212
Hmotnost, kg	2,1
Objem nádoby, ml	900
Objem zásobníku na vodu, ml	280

## 6 POPIS PŘÍSTROJE

### OVLÁDACÍ PANEĽ



#### Ovládací tlačítka

- 1 Tlačítko napájení
- 2 Start/Pozastavit
- 3 Režim vaření v páře
- 4 Režim mixování/sekání
- 5 Režim ohřevu
- 6 Režim sterilizace
- 7 Prodloužit čas
- 8 Zkrátit čas
- 9 Režim udržování teploty
- 10 Samočistící režim

#### Stavové indikátory

- 11 Zapnuto
- 12 Mixér zapnutý/  
Sekáček zapnutý
- 13 Vaření v páře zapnuto  
(2 režimy napájení)
- 14 Čas (minuty a hodiny)
- 15 Indikátor nízké hladiny
- 16 Sterilizátor zapnutý
- 17 Ohřívač zapnutý



## 7 BEZPEČNOSTNÍ PROVOZNÍ POKYNY



### POZOR

Při používání jakéhokoli elektrického zařízení je vždy nutné dodržovat základní bezpečnostní opatření.



Před použitím si pečlivě přečtěte návod k obsluze a uložte jej pro budoucí použití.

- Před připojením přístroje k síti se ujistěte, že parametry uvedené na přístroji odpovídají parametrům sítě.
- Tento přístroj je určen pouze pro domácí použití. Nepoužívejte jej nevhodným způsobem. Používejte přístroj pouze pro účely popsané v návodu k obsluze. Použití přístroje pro jiné účely, než které jsou uvedeny v tomto návodu, je porušením provozních pravidel.
- Přístroj musí být připojen pouze k uzemněným zásuvkám. V opačném případě přístroj nesplňuje požadavky na ochranu před úrazem elektrickým proudem.
- Nepokládejte napájecí kabel do blízkosti zdrojů tepla, plynu nebo elektrických sporáků. Ujistěte se, že se kabel nekrouťí nebo neohýbá a nepřichází do kontaktu s ostrými předměty. Poškození kabelu může vést k poruchám, které nepodléhají záručním podmínkám.
- Pravidelně kontrolujte, zda není elektrický kabel poškozen.
- Nikdy nepoužívejte přístroj s poškozeným kabelem nebo zástrčkou.
- Odpojte přístroj ze síťové zásuvky suchýma rukama tažením za zástrčku kabelu, nikoli za kabel samotný. Nedodržení tohoto bezpečnostního opatření může způsobit poškození kabelu a úraz elektrickým proudem. Po každém použití přístroj vypněte.
- Nikdy nezapínejte přístroj, když je zásobník na vodu prázdný.
- Před instalací nebo demontáží součástí nezapomeňte přístroj odpojit od sítě.
- Před čištěním přístroj vždy odpojte.
- Nepřekračujte množství a dobu vaření uvedené v tabulce v kapitole 9 «Provozní zásady a postupy». Nechte přístroj mezi dvěma po sobě následujícími použitími vychladnout přibližně 15 minut.
- Vždy přístroj umístěte na suchý rovný povrch mimo dosah dětí.
- Během provozu neotvírejte šroubovací uzávěr zásobníku na vodu (3). Po vypnutí přístroje lze šroubovací uzávěr zásobníku na vodu otevřít nejdříve po 5 minutách.



Manipulujte s noži velmi opatrně, zvláště když vyprazdňujete nebo čistíte nádobu. Nože jsou velmi ostré.



Přístroj je při vaření v páře velmi horký, dbejte opatrnosti.

Pro zvedání nádoby vždy používejte rukojeť.



Dávejte pozor na horkou páru, která vychází z nádoby a zásobníku na vodu během vaření.

- Před uložením přístroje vyprázdněte zásobník na vodu.
- Během provozu přístroj nenaklánějte ani nepřevracejte, nepokoušejte se jej vyprazdňovat nebo plnit.
- Nerozebírejte přístroj.



Nikdy neponořujte přístroj do vody.

- Neplňte nádobu potravinami nad maximální značku «MAX».
- Během provozu nenechávejte přístroj bez dozoru.
- Tento přístroj není určen pro použití osobami (včetně dětí), které mají fyzické, nervové či mentální postižení nebo nedostatek zkušeností a znalostí, pokud tyto osoby nejsou pod dohledem nebo nebyly poučeny o používání tohoto přístroje osobou zodpovědnou za jejich bezpečnost. Je nutné dohlédnout na to, aby si děti nehrály s přístrojem, jeho příslušenstvím ani továrními obaly. Čištění a údržbu nesmí provádět děti bez dohledu dospělých. Nenechávejte děti bez dozoru poblíž přístroje.
- Uchovávejte přístroj mimo dosah dětí. Nedovolte dětem, aby si s přístrojem hrály.
- V případě zjištění poruchy přestaňte přístroj používat a kontaktujte specializované servisní středisko. Nepokoušejte se přístroj opravit sami. Všechny opravy musí být provedeny autorizovaným servisním střediskem. Neprofesionální opravy mohou způsobit poškození přístroje, zranění a poškození majetku.
- Výrobce neodpovídá za škody a škody způsobené nedodržením bezpečnostních předpisů, jakož i následkem nesprávného nebo neúmyslného používání tohoto návodu.

## 8

## PŘÍPRAVA NA PRÁCI



Před použitím si pečlivě přečtěte tento návod. Uchovejte ho pro budoucí použití.

Vyjměte přístroj a jeho příslušenství z krabice, odstraňte všechny obalové materiály, propagační samolepky a štítky.



### POZOR

Obalový materiál (fólie, pěna atd.) může být pro děti nebezpečný. Nebezpečí udušení! Uchovávejte obal mimo dosah dětí.



Před prvním použitím utřete plášť vlhkým hadříkem. Opláchněte odnímatelné díly, nádobu, nože, koš na vaření a víka v mýdlové vodě nebo v myčce nádobí nebo pod proudem teplé vody s jemným čisticím prostředkem.

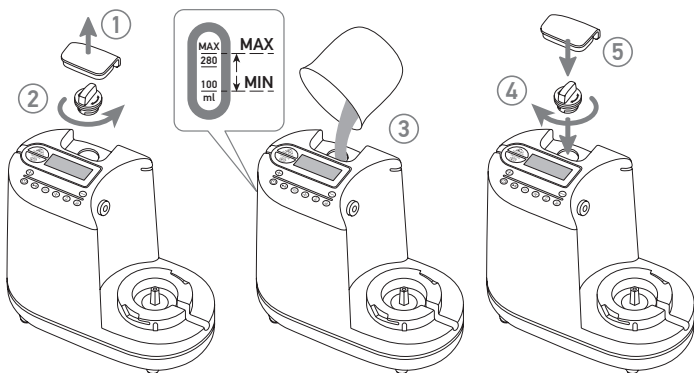


**Manipulujte s noži opatrně: jsou velmi ostré!**

Vysušte přístroj a jeho součásti.

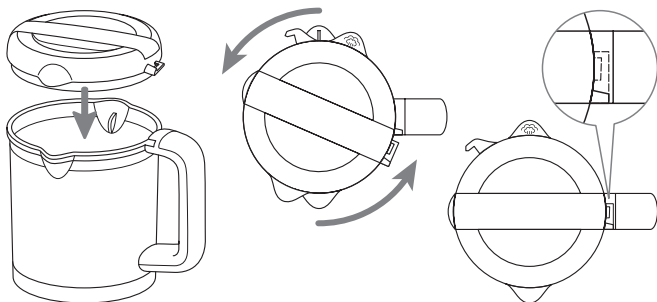
## NAPLNĚNÍ ZÁSOBNÍKU NA VODU

- 1 Odejměte dekorativní víko ze zásobníku na vodu (2) jemným tahem.
- 2 Odšroubujte uzávěr ze zásobníku na vodu otočením (3) doleva.
- 3 Naplňte zásobník vodou, ale nepřekračujte značku «MAX» (280 ml) na levé straně přístroje.
- 4 Zašroubujte uzávěr zásobníku na vodu otočením (3) doprava.
- 5 Dekorativní víko (2) umístěte zpět.



## INSTALACE KRYTU NÁDOBY MIXÉRU

Kryt umístěte na nádobu mixéru a otočte ho doleva tak, aby zaklapl na místo.



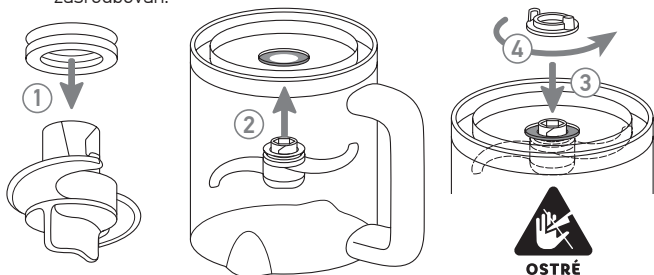
## MONTÁŽ A DEMONTÁŽ NOŽŮ

- 1 Umístěte těsnění (11) na hřídel nože.
- 2 Držte nádobu mixéru (6) dnem vzhůru a vložte hřídel nože do otvoru uvnitř nádoby.
- 3 Umístěte pojistný kroužek (12) nože na hřídel nože a přidržte nůž uvnitř mísy (6).
- 4 Otočte pojistným kroužkem nože o čtvrt otáčky doleva, aby se nůž zajistil na místě.



### DŮLEŽITÉ

Zatáhněte za pojistný kroužek nože a zkontrolujte, zda je nůž správně zašroubován.



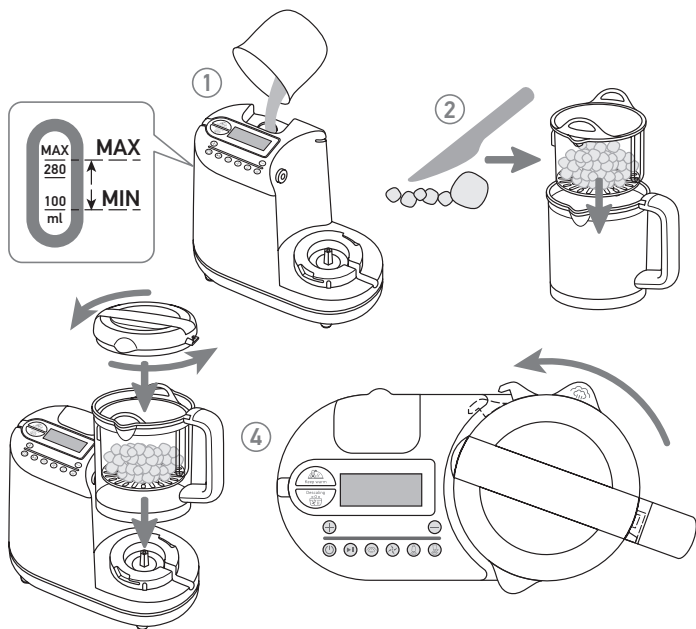
**OSTRÉ  
NOŽE**

## 9 PROVOZNÍ ZÁSADY A POSTUPY



### REŽIM VAŘENÍ V PÁŘE

- 1 Nádoby naplňte vodou minimálně po značku «100 ml» a nepřekračujte značku «MAX» (280 ml) na levé straně přístroje.
- 2 Nakrájejte potraviny a vložte je do napařovacího koše (9).
- 3 Vložte napařovací koš (9) do nádoby (6), nádobu zakryjte krytem (4) a otočte doleva.
- 4 Nasadte nádobu na hlavní jednotku a otáčejte jí doleva, dokud se nezastaví.

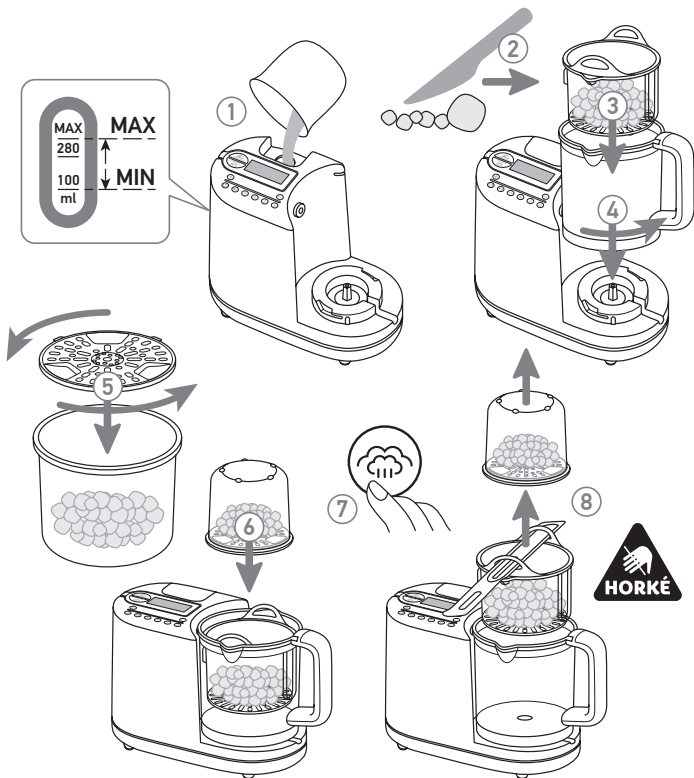


## **!** POZOR

Nůž je vždy uložen v nádobě mixéru pro všechny provozní režimy.

### **Potřebujete-li současně vařit dvě potraviny:**

- 1 Nádobu naplňte vodou minimálně po značku «100 ml» a nepřekračujte značku «MAX» (280 ml) na levé straně přístroje.




- 2 Nakrájajte potraviny a vložte je do napařovacího koše (9).
- 3 Vložte napařovací koš (9) do nádoby (6).
- 4 Nasadte nádobu na hlavní jednotku a otáčejte jí doleva, dokud se nezastaví.
- 5 Potom vložte do odměrky (7) další potraviny a zajistěte síto (8) (umístěte ho do odměrky a otočte doleva).
- 6 Poté umístěte odměrku nad koš.



### POZOR

Odměrka není pevně připevněna ke koši. V této konfiguraci přístroje buďte opatrní.

- 7 Stiskněte tlačítko vaření v páře . Standardní doba procesu vaření je 20 minut. Pomocí tlačítek   můžete prodloužit a zkrátit dobu o 1–20 minut. Po dokončení nastavení stiskněte tlačítko , pro zahájení procesu vaření. Pokud chcete vaření pozastavit, stiskněte toto tlačítko znovu.

Stisknutím tlačítka , lze zvolit dva režimy napájení (jako výchozí je nastaven režim vysokého výkonu).

Po dokončení procesu vaření zazní zvukový signál (přístroj zapípá). Všechny vizuální indikátory se po 10 minutách automaticky vypnou.

- 8 Otevřete kryt nádoby a vyjměte košík pomocí špachtle.  
Jídlo je připraveno k použití nebo k dalšímu vaření.

### Doporučená doba vaření pro různé přísady\*

Druh potraviny	Potravina	Doba vaření, min
Ovoce	Jablko	5
	Pomeranč	10
	Broskev	10
	Hruška	5
	Ananas	15
	Švestka	10

<b>Zelenina</b>	Chřest	10
	Brokolice	20
	Mrkev	15
	Květák	15
	Celer	15
	Cuketa	15
	Fenykl	15
	Fazolové lusky	20
	Pórek	15
	Cibule	15
	Hrách	20
	Paprika	15
	Brambora	20
	Dýně	15
	Špenát	15
	Tuřín	15
	Sladká brambora	15
Rajče	15	
<b>Maso</b>	Kuřecí, hovězí, jehněčí, vepřové atd.	20
<b>Ryba</b>	Losos, platýs, treska, pstruh atd.	15

\*Údaje uvedené v tabulce jsou orientační a platí pro režim maximálního výkonu vaření v páře.



#### **POZNÁMKA**


Všechny potraviny musí být nakrájeny na malé kostky a nesmí být větší než 2–3 cm.


Množství vody v zásobníku potřebné k dosažení určité doby vaření v páře se může lišit v závislosti na teplotě místnosti nebo povaze potravin.



Plný zásobník vody je vhodný pro vaření v páře po dobu 20 minut.


Abyste mohli pokračovat ve vaření v páře, když voda v zásobníku dochází, postupujte následovně:

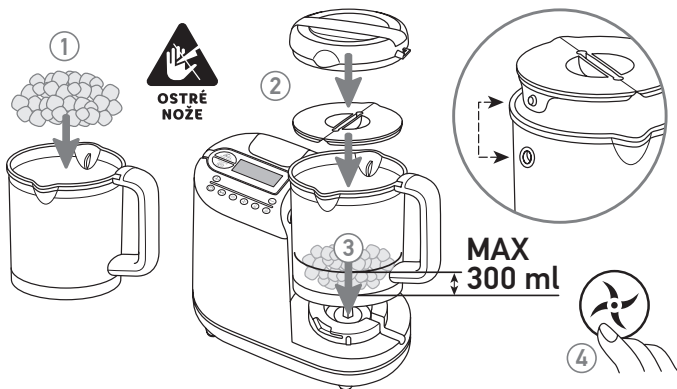
- pozastavte vaření stisknutím tlačítka a vyčkejte 5 minut;
- otevřete zásobník na vodu;
- naplňte jej dostatečným množstvím vody pro dokončení vaření v páře, nepřekračujte značku «MAX» (280 ml) na levé straně přístroje;
- stiskněte tlačítko  a pokračujte v procesu vaření v páře.

Pokud je zásobník na vodu prázdný, na displeji se zobrazí nedostatek vody .



## REŽIM MIXÉRU

- 1 Vložte vařené nebo čerstvé potraviny přímo do nádoby mixéru.
- 2 Namontujte kryt proti stříkání (5) a zavřete kryt nádoby (4). Vyčnívající prvek krytu proti stříkání musí zapadnout do kulatého otvoru na straně nádoby.
- 3 Postavte nádobu na podstavec a zajistěte ji na místě.
- 4 Vyberte režim mixéru stisknutím tlačítka .



### POZNÁMKA

Opětovným stisknutím tohoto tlačítka můžete zvolit rychlost otáčení nože.

- 5 Pomocí tlačítek  $\oplus$   $\ominus$ , vyberte počet cyklů od 1 do 5.  
 6 Pro spuštění režimu mixéru stiskněte  $\blacktriangleright$ . Pokud chcete proces pozastavit, musíte toto tlačítko stisknout znovu.



### POZNÁMKA

Objem všech přísad v nádobě mixéru nesmí přesáhnout 300 ml.



### POZOR

Použití mixéru bez zátěže není povoleno. Ujistěte se, že v nádobě jsou potraviny.

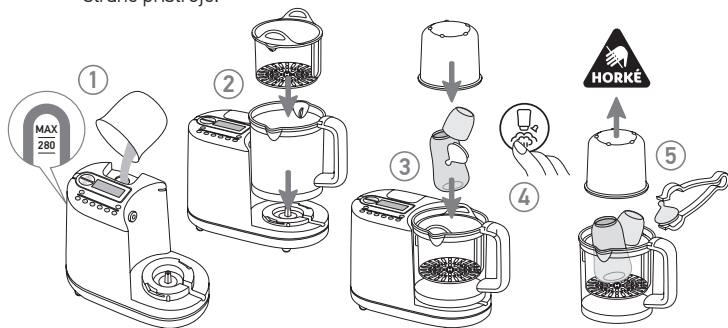
Před použitím funkce mixování se ujistěte, že je nádoba mixéru správně nainstalována\*.

\*Poznámka: Přívod na straně nádoby mixéru musí přesně odpovídat vývodu páry na kuchyňském robotu.



## STERILIZAČNÍ REŽIM

- 1 Naplňte zásobník vodou, nepřekračujte značku «MAX» (280 ml) na levé straně přístroje.



- 2 Nasadte nádobu mixéru a vložte do ní napařovací koš (9).  
 3 Vložte láhev do napařovacího koše a poté ji zakryjte odměrkou (7).  
 4 Aktivujte režim sterilizátoru stisknutím tlačítka  $\text{☞}$ . Standardní doba pro tento režim je 8 minut. Pomocí tlačítek  $\oplus$   $\ominus$  můžete dobu sterilizace prodloužit nebo zkrátit o 1–30 minut.  
 Poté stisknutím  $\blacktriangleright$  spustíte přístroj. Chcete-li přístroj během provozu pozastavit, stiskněte toto tlačítko znovu.

Po dokončení sterilizace přístroj pípne šestkrát.




- 5 Odstraňte odměrku a vyjměte lahvičku nebo jiné předměty pomocí pinzety (14).



## REŽIM OHŘEVU

- 1 Naplňte zásobník na vodu\*.

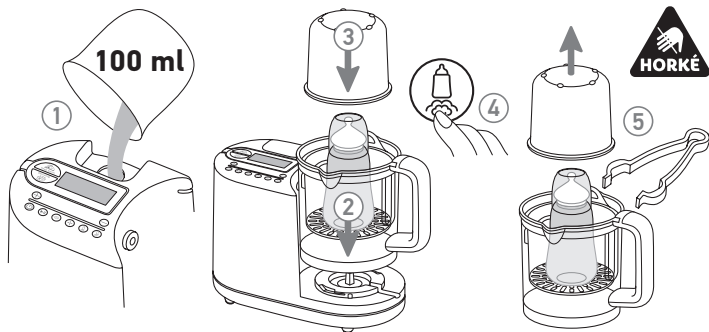
\*Poznámka: přibližně 100 ml vody.

- 2 Postavte nádobu mixéru (6) na podstavec přístroje, otočte ji a poté do nádoby vložte napařovací koš (9).
- 3 Vložte láhev do napařovacího koše (9) a zakryjte odměrkou (7).
- 4 Stisknutím tlačítka  aktivujete režim ohřevu. Standardně jsou nastaveny 3 minuty. Pomocí tlačítek   můžete dobu ohřevu prodloužit nebo zkrátit o 1–30 minut.

Po dokončení nastavení stiskněte tlačítko  pro spuštění přístroje. Chcete-li přístroj během provozu pozastavit, stiskněte toto tlačítko znovu.

Po dokončení ohřevu přístroj pípne šestkrát.

- 5 Odstraňte odměrku (7) a vyjměte láhev pomocí pinzety (14).



## Doporučená doba ohřevu

		100 ml v zásobníku na vodu (25°C) Okolní teplota (22°C) <b>Doba zahřátí/ohřevu, min</b>	Teplota lednice (10°C) <b>Doba zahřátí, min</b>
PP láhev	30 ml	5	6
	60 ml	5	6
	90 ml	6	6
	120 ml	6	7
	150 ml	7	7
	180 ml	7	8
	210 ml	7	8
	240 ml	7	8
	270 ml	7	8
	300 ml	8	9
Skleněná láhev	100 ml	5	5
	130 ml	5	6
	200 ml	6	6
	250 ml	6	7




### POZNÁMKA

Konečná teplota produktu v láhvi se může lišit v závislosti na teplotě v místnosti, velikosti láhve a jejím tvaru. Pokud je teplota potravin v láhvi příliš nízká, můžete prodloužit dobu ohřevu při dalším ohřevu.



## REŽIM UDRŽOVÁNÍ TEPLoty

- 1 Do zásobníku na vodu nalijte 150 ml vody.
- 2 Spusťte režim udržování teploty . Standardní doba je 60 minut. Můžete změnit délku procesu od 1 hodiny do 8 hodin.  
Po dokončení nastavení režimu začne přístroj fungovat po 5 sekundách.  
Po celou dobu bude nádoba udržovat teplotu.



### POZOR



Dbejte na to, aby jídlo bylo vždy čerstvé.



## ODSTRAŇOVÁNÍ VODNÍHO KAMENE ZE ZÁSOBNÍKU

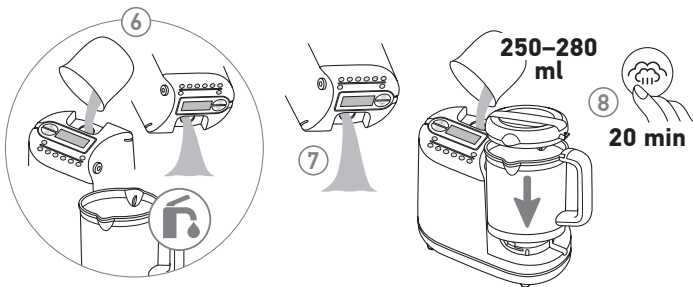
Při dlouhodobém používání přístroje se na dně zásobníku na vodu může hromadit vodní kámen. Zásobník se proto musí pravidelně čistit jednou za 1 až 4 týdny.

### Pokyny pro odstraňování vodního kamene:

- 1 Do zásobníku přidejte 15 g kyseliny citronové a 150 ml vody.
- 2 Zavřete kryt zásobníku na vodu.
- 3 Umístěte nádobu mixéru do přístroje a zakryjte ji krytem.
- 4 Stiskněte tlačítko režimu odstraňování vodního kamene .  
Zvolte dobu čištění od 2 do 8 hodin. Pomocí tlačítek  $\oplus$   $\ominus$  můžete prodloužit nebo zkrátit délku procesu. Spusťte proces stisknutím tlačítka .
- 5 Po dokončení procesu vylijte veškerou tekutinu ze zásobníku.
- 6 Několikrát opláchněte zásobník a nádobu mixéru vodou.
- 7 Vylijte veškerou vodu ze zásobníku.
- 8 Před opětovným použitím přístroje na vaření je nutné nalít do zásobníku 250–280 ml vody a na 20 minut zapnout režim vaření v páře pro odstranění zbytkového zápachu. Zásobník na vodu sladujte suchý.

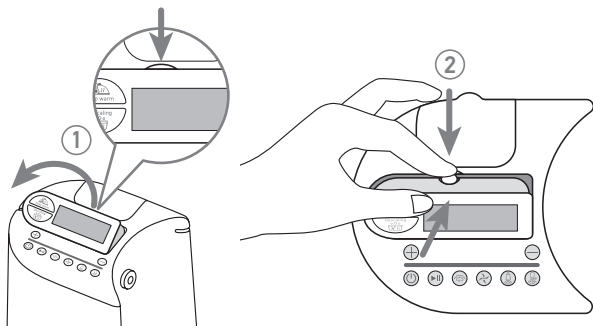
### 150 ml vody + 15 g kyseliny citronové



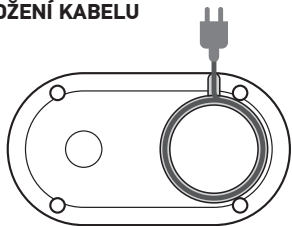


## LCD DISPLEJ

- 1 Otočte displej směrem k sobě a zvedněte jej směrem vzhůru.
- 2 Stiskněte tlačítko a zatlačte displej směrem dolů, jak je znázorněno níže, a zavřete displej.



## ULOŽENÍ KABELU



Kabel se musí uložit tak, jak je znázorněno na obrázku.

## OCHRANA PROTI ZAPNUTÍM PŘÍSTROJE, KDYŽ V NĚM NENÍ VODA

Jakmile je zásobník na vodu během ohřevu/sterilizace/udržování teploty prázdný, kontrolka vody  na ovládacím panelu bude blikat.

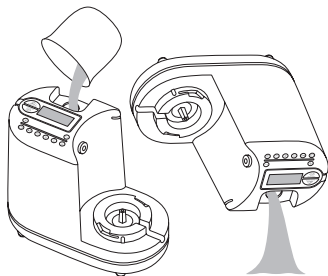
V takovém případě přidejte vodu do zásobníku, a jakmile se indikátor nedostatku vody zhasne, přístroj můžete restartovat.



### POZOR

Buďte opatrní při otevírání víka zásobníku na vodu – můžete se opařit.

## 10 ČIŠTĚNÍ PŘÍSTROJE



- Po každém použití přístroj vyčistěte.
- Nikdy neponořujte hlavní jednotku do vody.
- Nepoužívejte abrazivní čističe.
- Nikdy do přístroje nelijte bělicí nebo chemické sterilizační roztoky/tablety.

## PROCES ČIŠTĚNÍ PŘÍSTROJE

**!** **Vždy vytáhněte zástrčku ze sítě a vyjměte nádobu mixéru.**

1 Sejměte kryt z nádoby mixéru.

2 Demontujte nože, jak je znázorněno na následujícím obrázku.



Všechny součásti opláchněte pod proudem teplé vody a poté je nainstalujte zpět.

**!** **POZOR**

Všechny součásti, které přicházejí do styku s potravinami, po každém použití umyjte v horké vodě přidáním čisticího prostředku.

Všechny součásti kromě hlavní jednotky lze mýt v myčce nádobí.

- V případě potřeby použijte suchý hadřík na čištění hlavní jednotky.
- Zkontrolujte zásobník na vodu a v případě potřeby jej vyčistěte (viz kapitola «Pokyny pro čištění zásobníku na vodu»).
- Zkontrolujte výstup páry a v případě potřeby jej vyčistěte.
- Zásobník na vodu vždy uchovávejte v suchu.

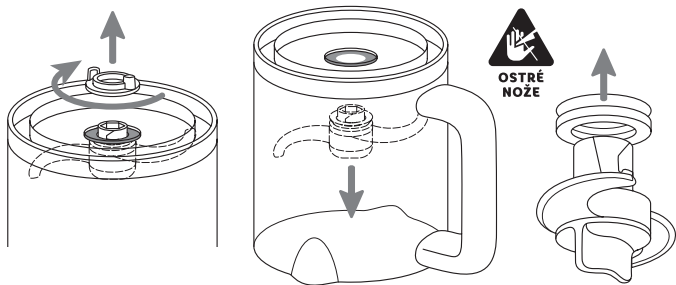
## 11 ŘEŠENÍ PROBLÉMŮ

Popis	Možné příčiny	Řešení
Režim vaření v páře se nespustí Režim sterilizace se nespustí Režim udržování teploty se nespustí	V zásobníku není dostatek vody	Naplňte zásobník vodou



<p>Režim mixéru se nespustí</p> <p>Režim sterilizace se nespustí</p> <p>Režim udržování teploty se nespustí</p> <p>Režim vaření v páře se nespustí</p>	<p>Nádoba mixéru je nesprávně nainstalována</p> <p>Kryt mísy je nesprávně nainstalován</p>	<p>Nasaďte mísu mixéru na hlavní jednotku a otáčejte jí doleva, dokud se nezastaví. Otvor nádoby mixéru a výstup páry musí být zarovnané</p> <p>Nasaďte znovu kryt na nádobu mixéru a otáčejte jím doleva tak, aby zapadl na místo</p>
--	--	--

## 12 SKLADOVACÍ, PŘEPRAVNÍ A PROVOZNÍ PODMÍNKY



- Příklad se musí přepravovat při teplotě  $-10^{\circ}\text{C}$  až  $+40^{\circ}\text{C}$  v maximální relativní vlhkosti 75% nebo méně.
- Příklad lze provozovat při teplotě  $+10^{\circ}\text{C}$  až  $+40^{\circ}\text{C}$  v maximální relativní vlhkosti nejvýše 65%.
- Příklad skladujte při teplotě  $+10^{\circ}\text{C}$  až  $+30^{\circ}\text{C}$  v maximální relativní vlhkosti nejvýše 65%.
- Nevystavujte přístroj náhlým teplotním výkyvům.



### POZOR

Po přepravě nebo skladování při nízkých teplotách by přístroj měl být v pokojové teplotě nejméně 2 hodiny před zapnutím.

## 13 LIKVIDACE



Tento symbol na zařízení nebo na jeho obalu znamená, že výrobek není klasifikován jako komunální odpad.

- Správnou likvidací výrobku pomůžete předcházet možným negativním vlivům přístroje na životní prostředí a lidské zdraví.
- Příklad se kvůli ochraně životního prostředí musí likvidovat v souladu s místně platnými recyklačními předpisy, nikoli jako komunální odpad.
- Příklad se musí likvidovat podle směrnice EU 2012/19/EU OEEZ (odpadní elektrické a elektronické zařízení) pro odpadní elektrická a elektronická zařízení.

V případě jakýchkoli dotazů se prosím obraťte na místní orgán, který odpovídá za likvidaci odpadu.

## 14 CERTIFIKACE

Kuchyňský robot **AGU FP7** odpovídá požadavkům:

- směrnice 2014/30/EU o elektromagnetické kompatibilitě, směrnice 2014/35/EU týkající se nízkonapěťových zařízení a směrnice 2011/65/EU o omezení používání některých nebezpečných látek v elektrických zařízeních a elektronických zařízeních;
- německého zákona o potravinách, výrobcích každodenní potřeby a krmivech z 1. září 2005 (LFGB), § 30 a 31 v platném znění, nařízení Evropské komise (ES) č. 10/2011 v platném znění a doporučení BfR – celková migrace; (Německý zákon o potravinách, výrobcích každodenní potřeby a krmivech z 1. září 2005 (LFGB), § 30 a 31 ve znění pozdějších předpisů, nařízení Evropské komise (EU) č. 10/2011 se změnami a doporučením BfR – celková migrace).
- francouzské vyhlášky 2007-766 v platném znění, metodický list DGCCRF «Soubor organických materiálů – syntetické látky» a nařízení Komise (ES) č. 10/2011 ze dne 14. ledna 2011 v platném znění – celková migrace; (Francouzská vyhláška 2007-766 se změnami, metodický list DGCCRF «Soubor organických materiálů – syntetické látky» a nařízení Evropské komise (EU) č. 10/2011 ze dne 14. ledna 2011 se změnami – celková migrace);
- TP TC 020/2011 «Elektromagnetická kompatibilita technického zařízení», týkající se elektromagnetické kompatibility technických prostředků;
- TP TC 004/2011 «O bezpečnosti nízkonapěťových zařízení», týkající se bezpečnosti nízkonapěťových zařízení.

## 15 ZÁRUKA VÝROBCE

Záruční doba pro tento výrobek činí 24 měsíců od data prodeje při přísném dodržování provozních podmínek v souladu s tímto návodem. Pro zajištění spolehlivého a dlouhodobého provozu zařízení přesně dodržujte pokyny. Pokud přístroj nefunguje správně, obraťte se na autorizovaného prodejce. Výrobce si vyhrazuje právo měnit a upravovat konstrukci přístroje.



### **POZOR**

Nesnažte se opravit přístroj sami, způsobí to ztrátu záruky.

Změny provedené v přístroji bez souhlasu výrobce způsobí ztrátu záruky.

Pro opravy a údržbu se obraťte na specializovaný poprodejní servis (viz [agu-baby.com](http://agu-baby.com)).



# ZÁRUČNÍ LIST

## AGU FP7

Sériové číslo

Datum prodeje

Jméno prodejce

Podpis prodejce

Úplnost sady a provoz zařízení se zkouší za přítomnosti zákazníka.

Podpis kupujícího

Jméno kupujícího

Razítko prodejce



**POZOR!**  
Tato záruka platí, pouze  
pokud jsou doklady řádně  
vyplněny.



měsíců záruky

## AGU FP7

**1** DATUM \_\_\_\_\_  
DŮVOD \_\_\_\_\_  
\_\_\_\_\_  
\_\_\_\_\_  
DOPORUČENÍ  
\_\_\_\_\_  
\_\_\_\_\_

**2** DATUM \_\_\_\_\_  
DŮVOD \_\_\_\_\_  
\_\_\_\_\_  
\_\_\_\_\_  
DOPORUČENÍ  
\_\_\_\_\_  
\_\_\_\_\_

**3** DATUM \_\_\_\_\_  
DŮVOD \_\_\_\_\_  
\_\_\_\_\_  
\_\_\_\_\_  
DOPORUČENÍ  
\_\_\_\_\_  
\_\_\_\_\_



**Výrobce:**

Montex Swiss AG,  
Tramstrasse 16, CH-9442, Berneck,  
Švýcarsko (továrna v Číně).



[agu-baby.com](http://agu-baby.com)

**AGU**<sup>®</sup> ADVANCED  
GROWING  
UP



**MOS**

AGU<sup>®</sup> je registrovaná ochranná známka spoločnosti Montex Swiss AG,  
Tramstrasse 16, CH-9442, Berneck, Švýcarsko